

Портативный ирригатор
DR.BEI Portable Water Flosser F2
Модель: DR.BEI F2

Руководство пользователя



Пожалуйста, перед использованием продукта прочтите
это руководство пользователя и сохраните его
для использования в будущем.

Общие положения безопасности

Примечание. Пожалуйста, внимательно прочтите настоящие требования безопасности, обязательные к соблюдению при использовании продукта. При использовании продукта запрещено отклоняться от требований безопасности настоящего руководства.

Опасность

1. Не бросайте продукт в огонь для нагрева.
2. Не заряжайте, не используйте, не храните, а также не используйте продукт для чистки зубов при высокой температуре во избежание ожогов и несчастных случаев.
3. Не прикасайтесь к вилке питания и зарядной вилке мокрыми руками.

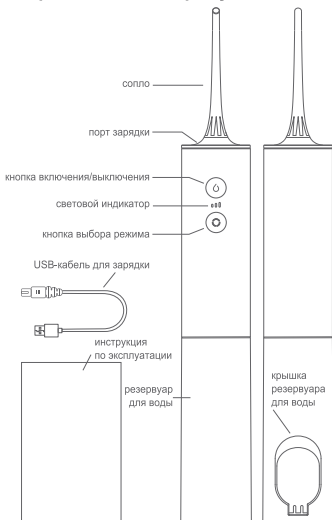
Предостережения

1. Не наливайте в резервуар для воды воду с температурой выше 40 °C.
2. Не используйте продукт для других частей тела, за исключением рта. Не используйте продукт для очистки носа, ушей или других частей тела. Давление воды может привести к травмам этих частей.
3. Храните продукт в недоступном для детей месте. Продукт запрещено использовать в качестве игрушки. Лица, не обладающие гражданской дееспособностью, соответствующей квалификацией и знаниями, должны использовать продукт под присмотром и руководством специалиста.

Внимание

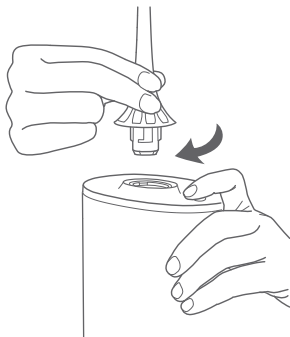
1. Пациентам с заболеваниями пародонта или тем, кто перенес операцию на ротовой полости в течение двух месяцев до использования продукта, перед его использованием необходимо проконсультироваться с врачом.
2. Не добавляйте в резервуар для воды йод, соленую воду и нерастворимые эфирные масла.
3. При эксплуатации продукта рекомендуется использовать чистую воду.
4. Сохраняйте порт зарядки сухим.

Представление продукта

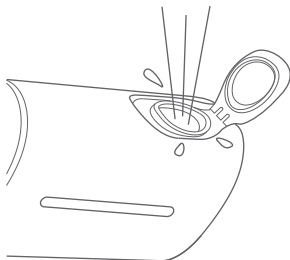


Способ использования

1. Перед использованием убедитесь, что устройство заряжено. Если индикатор зарядки красного цвета, батарея разряжена и ее необходимо зарядить. Когда продукт будет готов к использованию, необходимо вставить насадку в устройство и повернуть ее на 30°. Если необходимо заменить насадку, сначала следует ее выключить, а затем повернуть на 30°.



2. Откройте крышку резервуара для воды, поставьте устройство на ровную поверхность, залейте необходимое количество воды и закройте крышку резервуара для воды.



3. Выберите нужный режим, слегка нажав кнопку режима. Данное устройство имеет три режима. Ниже перечислены режимы использования устройства:



Слабый режим: горит индикатор первой передачи, давление воды слабое. Подходит для выполнения стоматологической промывки при первом использовании или для пациентов с чувствительной ротовой полостью.



Импульсный режим: горит индикатор второй передачи, нормальное давление воды, высокоэффективное очищение, подходит для большинства пациентов.



Мощный режим: горит индикатор третьей передачи, подходит для эффективного удаления остатков бактерий на задних зубах.

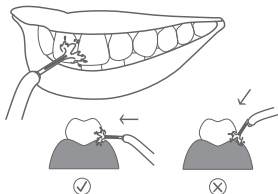
Рекомендуется постепенно менять режимы с первого на третий и регулировать давление воды.

4. Данное устройство имеет два режима работы, стандартный режим и сенсорный режим. По умолчанию при запуске используется сенсорный режим. Нажмите и удерживайте кнопку выбора режима более трех секунд. Когда три индикатора режима перестанут одновременно мигать и будут светиться одним светом, режим успешно переключен.

Сенсорный режим: для переключения между тремя режимами в выключенном состоянии слегка нажмите кнопку выбора режима, выберите один режим, нажмите и удерживайте кнопку включения/выключения, устройство запустится, отпустите кнопку для прекращения работы. Стандартный режим: слегка нажмите кнопку включения/выключения, устройство запустится, нажмите еще раз, чтобы прекратить работу. В стандартном режиме есть функция отключения по минутному таймеру. Для продолжения использования следует нажать на кнопку включения/выключения.

Данное устройство оснащено функцией памяти режима, при включении по умолчанию будет использоваться последний использованный режим.

5. Способ применения: наклонитесь вперед, направьте насадку на зубы, десны или щель между зубами, затем осторожно закройте губы, включите устройство, чтобы убедиться, что поток воды перпендикулярен промывочной части. При мытье рекомендуется проводить полоскание от задних зубов к передним, перемещать насадку по линии десен и промывать между губами и зубами.

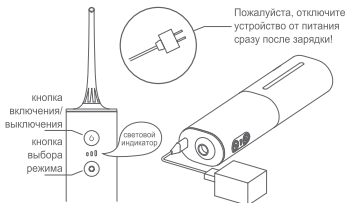


Рекомендации:

После первого использования устройства десны могут кровоточить или чесаться. Это связано с тем, что десны не приспособлены к эффективной очистке под давлением воды. Как правило, кровотечение должно прекратиться в течение 1-2 недель. Если кровотечение длится больше 2 недель необходимо прекратить использование устройства и обратиться к стоматологу. При первом использовании рекомендуется использовать сенсорный режим.

Руководство по использованию аккумулятора

Устройство разряжено	
<10%	Мигающий красный цвет
Устройство заряжено	
25%	Мигающий красный цвет
25%-50%	Индикатор первого режима мигает
50%-75%	Индикатор первого режима горит, индикатор второго режима мигает
75%-100%	Индикаторы первого и второго режима горят, индикатор третьего режима мигает
100%	Индикаторы трёх режимов горят на протяжении двух минут, затем гаснут



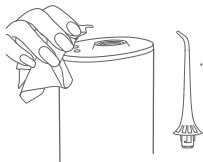
* Чтобы обеспечить электрическую стабильность устройства, во время зарядки его следует положить ровно, как показано на рисунке справа.

Чистка и защита устройства

После использования устройство необходимо промыть чистой водой. В воду для очищения устройства запрещено добавлять агрессивные или абразивные моющие средства.

Чистка корпуса: для очистки грязи на поверхности устройства используйте чистящую ткань. Запрещено протирать корпус устройства растворителем, бензином, спиртом, а также омыывать устройство горячей водой температурой свыше 50 °С во избежание повреждения.

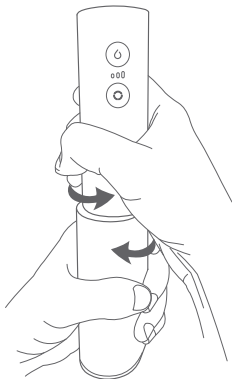
Чистка насадки: ополосните насадку водой, затем вытрите насухо тканью. Запрещено сгибать, тянуть и скручивать насадку.



* Насадку и резервуар для воды рекомендуется заменять каждые 6 месяцев.

Чистка и замена резервуара для воды: Держите корпус и резервуар для воды в вертикальном направлении, поверните резервуар для воды на 30 градусов влево, снизу вытащите резервуар для воды, очистите грязь в резервуаре для воды с помощью теплой воды и мягкой щетки, высушите поверхность резервуара для воды и поместите его в устройство.

(Примечание: во время установки резервуара для воды отверстие для впрыска воды необходимо повернуть к задней части устройства).



Характеристики устройства

Наименование	Портативный ирригатор DR.BEI Portable Water Flosser F2
Модель	DR.BEI F2
Номинальное напряжение	3,7 В
Номинальная потребляемая мощность	5 В 1 А
Ёмкость резервуара для воды	130 ml
Давление воды	Слабый режим: 40 PSI Импульсный режим: 40-90 PSI Мощный режим: ≥90 PSI
Уровень водонепроницаемости	IPX7
Время заряда	5,5 ч

Комплектация

Основное устройство	1
Насадка	2
USB-кабель для зарядки.....	1
Руководство по эксплуатации	1

Устранение неисправностей

Признак неисправности	Возможная причина неисправности	Метод устранения неисправности
Устройство не работает	Низкий заряд	Зарядить
	Прекращение подачи воды в насадку приводит к самозащите аккумулятора	Очистить насадку, подключить шнур питания и перезапустить устройство после полной зарядки
Индикатор устройства не горит или горит некорректно	Зарядный кабель не подключен	Вытащить зарядный кабель и затем подключить его снова
Короткое время использования после полной зарядки	Недостаточное время зарядки	Продолжить зарядку
	Отказ цепи	Возврат к послепродажному обслуживанию производителя
Низкое давление воды	Забитая или поврежденная насадка	Заменить насадку
Отсутствие разбрызгивания воды	Корпус и резервуар для воды установлены неправильно	Надлежаще установить корпус и резервуар для воды

Защита окружающей среды

В этом продукте используются перезаряжаемые аккумуляторы, пригодные для вторичной переработки. После окончания срока эксплуатации продукта и перед его утилизацией необходимо вынуть и переработать аккумулятор или утилизировать его в соответствии с установленными правилами утилизации отходов. В случае возникновения вопросов проконсультируйтесь в местном отделе утилизации отходов. При извлечении аккумулятора прибор должен быть обесточен.



1. Подденьте верхнюю крышку



2. Вытащите подставку



3. Снимите аккумулятор с подставки

Послепродажное обслуживание

Срок гарантии: 1 год
Срок службы: 2 года

Гарантийная политика:

1. Вернуть товар без объяснения причин в течение 7 дней со дня его получения (подробнее в Требованиях платформы электронной коммерции);
2. Если возникнут неисправности, подтвержденные Центром послепродажного обслуживания DR.BEI, указанные в «Списке неисправностей продукта», Покупатель имеет право бесплатно воспользоваться следующими услугами:

Вид обслуживания	Политика обслуживания
Возврат	Вернуть товар в течение 7 дней со дня после получения
Замена	Замена товара в течение 15 дней со дня получения
Ремонт	Ремонт товара в течение 1 года со дня получения

Перечень случаев, на которые гарантийные обязательства не распространяются:

1. Несанкционированный ремонт, ненадлежащее использование, повреждение в результате удара, злоупотребление и применение прочих неверных методов использования продукта, приводящих к его повреждению;
2. Срок использования продукта превышает срок действия гарантии;
3. Ущерб, вызванный действиями пользователя.

ГАРАНТИЙНЫЙ ТАЛОН

Бланк для заполнения владельцем

Информация о владельце

Имя _____

Номер телефона _____

Email _____

Почтовый индекс _____

Адрес _____

Информация об изделии

Название _____

Модель _____

Цвет _____

Серийный номер изделия _____

Обслуживание Возврат () Замена () Ремонт ()

Неисправности _____

Дата передачи _____

Подпись приемщика _____

Бланк для заполнения продавцом

Информация о пользователе

Название _____

Номер телефона _____

Email _____

Почтовый индекс _____

Адрес _____



Сайт послепродажного обслуживания: www.doctorbei.com

Производитель:

«Уси ЦинХе СяоБэй Текнолоджи Ко., Лтд.», Комната 1106, Этаж 11,
Номер 2 Здание 530, Округ Биньху, Город Уси, Цзянсу, Китай.

Импортер:

ООО «Марвел КТ», 107061, г. Москва, Преображенская пл., д.8,
ЭТАЖ 27 - ПОМ. LXXXVI

Организация, принимающая претензии:

ООО «Марвел КТ», 107061, г. Москва, Преображенская пл., д.8,
ЭТАЖ 27 - ПОМ. LXXXVI