

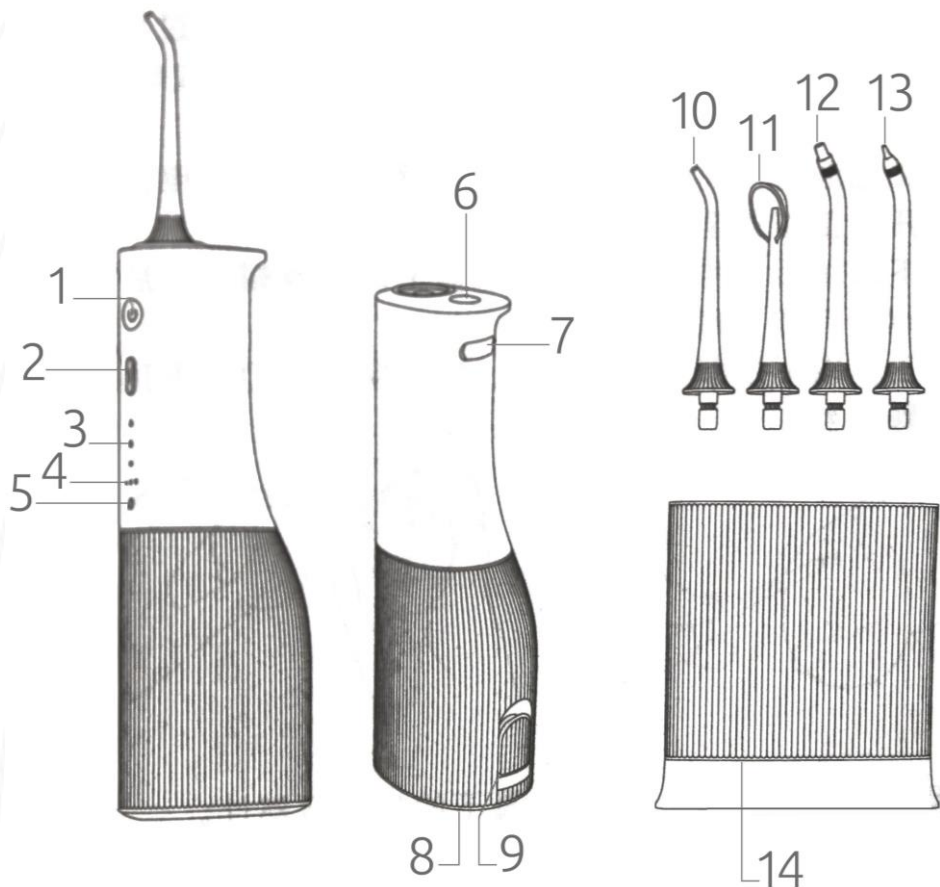


Руководство по эксплуатации
беспроводного ирригатора **Soocas W3 Pro**
для клиентов интернет-магазина «Румиком»

Благодарим Вас за выбор беспроводного ирригатора **Soocas W3 Pro!**

Перед началом эксплуатации, пожалуйста, внимательно ознакомьтесь с настоящим руководством.

Обзор продукта



Компоненты продукта

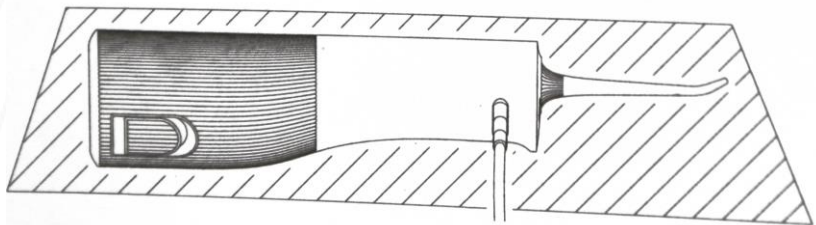
1. Индикатор питания
2. Индикатор мощности
3. Индикатор режима
4. Кнопка настройки режима и мощности
5. Кнопка включения
6. Кнопка разблокировки насадки
7. Заглушка зарядного порта
8. Крышка резервуара
9. Резервуар
10. Стандартная насадка
11. Насадка для чистки языка
12. Ортодонтическая насадка
13. Насадка для десневых карманов
14. Коробка для хранения насадок

Примечание: Технические характеристики и внешний вид товара могут отличаться, приоритетную силу имеет реальный продукт.

Эксплуатация

Зарядка

Перед первым включением устройство следует зарядить. Сначала следует убедиться в том, что устройство и руки полностью сухие, затем кабель со штекером USB Type-C вставить в соответствующий зарядный разъем на корпусе устройства, другой конец кабеля подключить к зарядному устройству (Продается отдельно), затем зарядное устройство включить в розетку.



Важно: устройство следует заряжать при температуре от 15°C до 35°C, при зарядке в условиях пониженной температуры (Ниже 15°C) время работы может быть снижено, при слишком низкой температуре (Ниже 5°C) устройство может не заряжаться.

Важно: во избежание опрокидывания устройства во время зарядки рекомендуется заряжать его в горизонтальном положении.

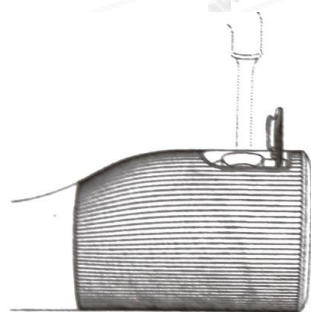
Расшифровка значений индикатора заряда

Состояние устройства	Состояние индикатора заряда	Заряд
Работа	Горит зеленый	100%-30%
	Горит красный	30%-10%
	Быстро мигает красный	<10%
Зарядка	Горит зеленый	100%
	Мигает зеленый	100%-30%
	Мигает красный	<30%

Эксплуатация

Добавление воды в резервуар

Открыть крышку резервуара, залить в резервуар необходимый объем воды, закрыть крышку резервуара.



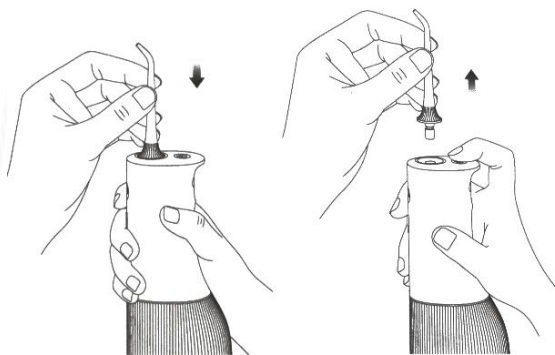
Внимание! Рекомендуется

использовать очищенную или водопроводную воду температурой не более 40°C;

Во избежание засорения или повреждения устройства не следует добавлять в резервуар зубную пасту, соль или иные химические вещества.

Установка и снятие насадки

Насадку вставить в предназначенное для нее отверстие и надавить до характерного щелчка;



Для снятия насадки следует зажать кнопку разблокировки насадки и одновременно потянуть насадку вверх;

Примечание: во избежание травм из-за вылета насадки не следует нажимать на кнопку разблокировки в процессе эксплуатации.

Выбор насадки

1. Стандартная насадка: эффективно очищает щели между зубами, удаляет остатки пищи из фиссур, удаляет твердый зубной налет, предотвращает развитие кариеса и зубного камня;
2. Насадка для очистки языка: эффективно очищает язык и предотвращает развитие бактерий;
3. Ортодонтическая насадка: очищает коронки, брекеты и другие сложные места;
4. Насадка для десневых карманов: эффективно удаляет бактерии из десневых карманов, массирует десны, предотвращает воспаление десен и их заболевания



Эксплуатация

Включение и выключение

Короткое нажатие на кнопку включения служит для включения и выключения устройства;

Устройство оснащено функцией автоматического таймера на 2 минуты, после 2 минут работы оно автоматически отключается, при необходимости продолжительного использования следует заново включить устройство коротким нажатием на кнопку питания;

Стандартный объем резервуара составляет 240 мл, в разных режимах чистки этого объема может хватить на разное время работы.

Примечание: во избежание развития бактерий после каждого использования следует включить устройство для работы без нагрузки, чтобы прогнать остатки воды из внутренних механизмов, резервуара и насадки.

Дорожный замок

Блокировка: на выключенном устройстве зажать кнопку включения на 3 секунды, чтобы включить дорожный замок, при этом индикатор заряда мигнет 2 раза.

Снятие блокировки: в заблокированном состоянии зажать кнопку включения на 3 секунды для снятия блокировки, при этом индикатор заряда мигнет 2 раза.

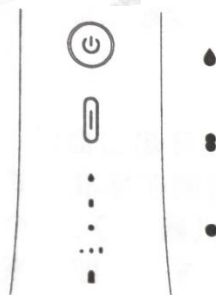
Переключение режимов

Короткое нажатие на кнопку переключения режимов служит для циклического переключения режимов очистки.

Стандартный режим: стандартное давление воды, высокая эффективность очистки, подходит для повседневной чистки зубов;

Режим защиты десен: меняющееся импульсное давление воды, подходит для массажа десен и оздоровления зубов;

Точечный режим: точечные импульсы, подходит для пользователей с коронками или брекетами.



На выключенном устройстве кнопка настройки режимов и мощности циклически переключает между стандартным режимом, режимом защиты десен и точечным режимом; На включенном устройства кнопка настройки режимов и мощности циклически переключает между слабой, средней и высокой мощностью;

Примечание: 1. В точечном режиме переключением мощности невозможно.

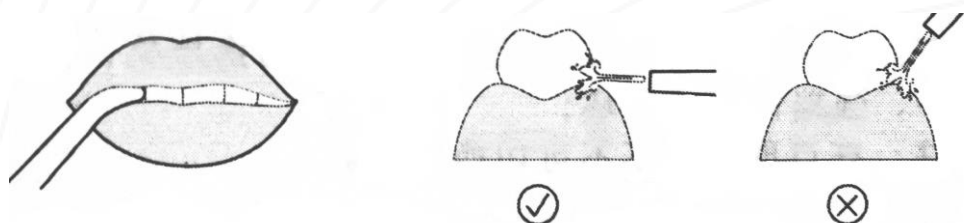
2. устройство оснащено функцией памяти режимов, при следующем включении по умолчанию включается тот же режим, который был включен в прошлый раз.

Эксплуатация

Руководство для новых пользователей

Ирригатор держать вертикально, установить насадку и поместить ее рабочую часть в полость рта, направив ее на щель между зубами или десны, при этом слегка открыть рот, чтобы обеспечить стекание из полости рта потока воды после очистки;

Поочередно очистить зубы, медленно двигая ирригатор вдоль них;



Насадку направить на линии десен и двигать вертикально;

Не следует направлять струю непосредственно на десневой карман, это может привести к кровотечению;

Не следует с силой прижимать насадку к зубам или деснам, в стандартном режиме может сработать функция защиты, которая выключит устройство, при этом в течение 10 секунд будут мигать три индикатора режимов. После выключения индикаторов можно заново включить устройство для продолжения нормальной эксплуатации.

Внимание!

Внутри устройства (В резервуаре, трубке и пр.) может оставаться небольшой объем воды, использованной для испытания устройства, это нормальное явление, не влияющее на эксплуатацию;

При первом использовании устройства даже у здоровых десен может возникнуть раздражение или кровотечение, вызванное отсутствием стойкости к новому виду воздействия, обычно побочные явления исчезают в течение 1-2 недель после начала использования устройства;

Начинающим пользователям рекомендуется в течение 1 недели использовать устройство в режиме защиты десен, затем переключиться на другой режим при желании;

Если ощущения дискомфорта сохраняются в течение более чем 2 недель, следует прекратить эксплуатацию устройства и обратиться к специалисту.

Обслуживание и уход

Обслуживание и очистка при повседневном использовании

После окончания использования следует открыть крышку резервуара и слить из него остатки воды;

Нажать на кнопку включения для включения устройства, устройство будет работать без нагрузки, автоматически выгоняя воду из внутренних механизмов и резервуара, затем следует нажать на кнопку включения для выключения

устройства и закрыть крышку резервуара;

Насадку снять и поместить в коробку для хранения;

Одной рукой взяться за корпус устройства, другой рукой взяться за резервуар, корпус повернуть в направлении, показанном стрелкой, после чего можно снять резервуар для очистки.

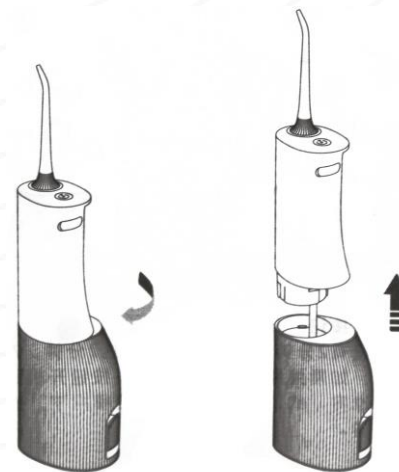
Примечания: 1. Для очистки насадки и резервуара следует использовать чистую воду, налет из резервуара можно удалить щеткой, затем следует насухо протереть резервуар;

2. Для очистки поверхности устройства следует использовать влажную ткань и чистую воду, не следует использовать жидкости температурой свыше 40°C, коррозионно-активные жидкости, растворитель, спирт и другие чистящие средства;

3. При длительном неиспользовании следует очистить устройство и убрать на хранение после полного высыхания.

Обслуживание резервуара

Резервуар заполнить водой температурой не более 40°C, добавить одну столовую ложку белого уксуса, включить устройство и оставить его работать, пока в резервуаре не останется воды, затем выключить устройство, после чего залить в резервуар чистую воду и снова включить устройство для полной очистки.



Примечания: 1. Рекомендуется проводить обслуживание и очистку резервуара не реже раза в 1-3 месяца использования для поддержания наилучших эксплуатационных характеристик;

2. Рекомендуется менять насадки каждые 6 месяцев. В случае деформации или повреждения насадки ее следует заменить.

Устранение неисправностей

Неисправность	Возможная причина	Устранение
Во время зарядки не горит индикатор	Неправильно подключен блок питания	Правильно подключить блок питания
После зарядки время работы слишком короткое	Слишком низкая окружающая температура	Заряжать и использовать устройство следует при температуре от +15°C до +35°C
	Слишком малое время зарядки	Зарядить устройство
Устройство не включается	Недостаточный уровень заряда	
Слишком низкое давление воды	Засорение насадки налетом	Заменить насадку
	Повреждение насадки	

Примечания по безопасности

Для обеспечения правильной и безопасной эксплуатации настоящего устройства, а также во избежание нанесения вреда человеку и ущерба собственности, перед началом эксплуатации следует внимательно ознакомиться с настоящим руководством и содержащимися в нем положениями по эксплуатации.

Внимание

1. Эксплуатация, очистка и обслуживание устройства лицами с нарушением развития конечностей, лицами с нарушениями психического развития и лицами без соответствующих знаний и опыта (Включая детей) допускается только под присмотром и руководством ответственного лица;
2. Не допускается заряжать устройство в условиях повышенной влажности;
3. Устройство не предназначено для использования в качестве игрушки;
4. Во избежание поражения электрическим током не следует прикасаться ко блоку питания и зарядному кабелю влажными руками;
5. Перед зарядкой во избежание короткого замыкания следует убедиться в чистоте и сухости зарядного порта и кабеля;

Примечания по безопасности

6. В случае повреждения кабеля питания его следует заменить на аналогичный специальный кабель или приобретенный у производителя или сервисного центра кабель;
7. Во избежание получения травм не следует использовать устройство при неполном понимании положений настоящего руководства в части безопасности и эксплуатации;
8. Пользователям с заболеваниями зубов или перенесшим операции на полости рта в последние полгода использовать устройство рекомендуется только под руководством специалиста;
9. Не следует использовать устройство иными способами, не приведенными в настоящем руководстве;
10. Во избежание ожогов полости рта не следует заливать в резервуар устройства воду температурой свыше 40°C;
11. Устройство не предназначено для использования детьми или лицами с ограниченными возможностями, за исключением случаев использования под присмотром или руководством ответственного лица;
12. Перед утилизацией устройства из него следует извлечь элементы питания;

13. При извлечении элементов питания устройство необходимо отключить;

14. Элементы питания следует утилизировать безопасным образом.

Запрещено

1. Не следует использовать устройство для иных целей, не связанных с уходом за полостью рта;
2. Во избежание повреждения насадок не следует слишком сильно прижимать их к зубам или деснам;
3. Зарядный кабель следует оберегать от повреждений, растяжений, перекручивания или иного вида деформации.

Для зарядки устройства следует использовать безопасный блок питания с характеристиками, соответствующими требованиям устройства;

Перед началом эксплуатации, очисткой или обслуживанием устройства следует отключить блок питания и зарядный кабель.

Примечания по безопасности

Примечания

1. Не следует использовать устройство без установленной насадки;
2. Устройство следует хранить в недоступном для детей месте;
3. Во избежание опрокидывания во время зарядки заряжать устройство рекомендуется в горизонтальном состоянии;
4. Во избежание неблагоприятных последствий не следует использовать устройство при наличии открытых ран полости рта или языка, в таком случае следует предварительно проконсультироваться со специалистом;
5. При длительном неиспользовании устройства его следует хранить заряженным, также следует заряжать его не реже раза в 6 месяцев;
6. Во избежание возгорания и повреждения устройства к нему следует подключать источник питания с напряжением, которое соответствует рабочим требованиям;
7. Во избежание повреждения устройства вследствие короткого замыкания не следует помещать посторонние предметы в зарядный разъем;
8. При подключении и отключении устройства от источника питания следует держаться за блок питания, а не за кабель;
9. При длительном неиспользовании устройства следует отключить блок питания и зарядный кабель, в противном случае возможно возгорание или короткое замыкание вследствие падения изолирующих свойств материалов;
10. После окончания использования устройства следует слить остатки воды из резервуара, затем включить устройство на несколько секунд без воды для полной очистки, чтобы предотвратить развитие скоплений бактерий и появление неприятного запаха;
11. Приведенные в настоящем руководстве изображения продукта, его комплектующих, пользовательского интерфейса и других элементов являются иллюстративными и приведены исключительно для ознакомления. Ввиду обновления и совершенствования продукта его облик может отличаться от приведенного на изображениях, приоритетную силу имеет реальный продукт.

Примечания по безопасности

Важно!

1. Не следует размещать устройство в условиях высокой температуры или влажности, а также в области прямого воздействия солнечных лучей;
2. Устройство оснащено встроенным аккумулятором, поэтому не следует помещать его в огонь или подвергать воздействию высоких температур, а также заряжать, использовать или хранить в условиях высокой температуры, в противном случае возможен перегрев, возгорание или взрыв аккумулятора;
3. Не следует самостоятельно разбирать или вносить изменения в конструкцию устройства, это может привести к возгоранию или нанесению травм человеку, при необходимости проведения ремонта следует обратиться в центр послепродажного обслуживания.

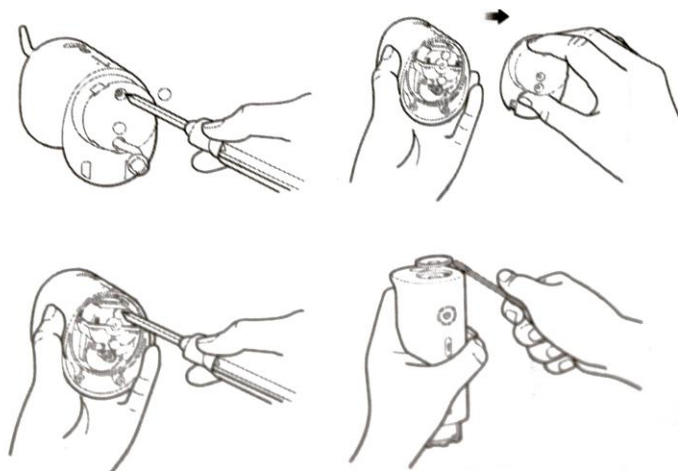
Защита окружающей среды

По достижении ирригатором Soocas W3 Pro установленного срока службы для утилизации в соответствии с государственными и местными нормами может потребоваться разборка устройства для извлечения аккумулятора, при невозможности извлечь аккумулятор устройство следует сдать в местный центр утилизации.

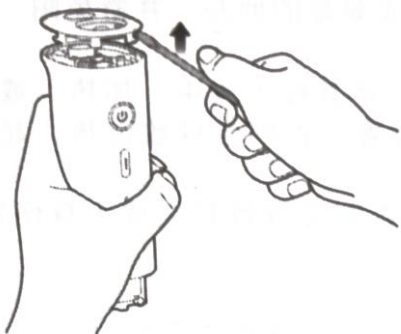
1. За исключением случаев утилизации, не следует самостоятельно разбирать устройство, это может привести к его повреждению и выходу из строя. При разборке устройства следует соблюдать базовые меры предосторожности, перед извлечением аккумулятора следует отключить устройство от источника питания;
2. Перед извлечением аккумулятора следует убедиться в том, что он полностью разряжен. При необходимости разрядить аккумулятор следует оставить устройство включенным до автоматического отключения;
3. После снятия резервуара следует снять заглушки винтов нижней крышки, затем открутить винты с помощью отвертки с крестовым шлицем и снять крышку;

Защита окружающей среды

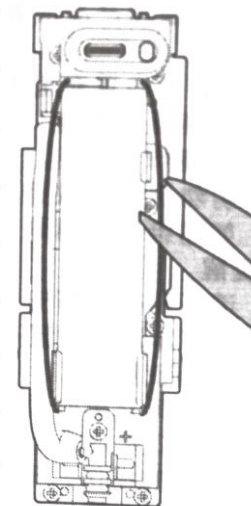
4. С помощью инструментов следует снять верхнюю металлическую декоративную крышку, затем с помощью отвертки с крестовым шлицем открутить два винта верхней крышки;



5. С помощью инструментов снять верхнюю крышку и извлечь расположенные под ней внутренние компоненты.



Извлечь механизм, с помощью ножниц обрезать соединительные кабели от аккумулятора к главной плате, снять аккумулятор.



Аккумулятор следует безопасно утилизировать в соответствии с местными нормами.

Не следует допускать короткого замыкания между полюсами аккумулятора;

После извлечения аккумулятора не следует подавать питание на устройство.